



Autonomie et bien-être

NOS PRIORITÉS

**Rapport annuel d'activités
2011-2012**

Table des matières

Mission	2
Mot du président	3
Mot de la directrice	4
Réalisations	5
Conférences publiques gratuites.....	5
Nonagénaires.....	6
Concertation locale des Aînés de Villeray.....	7
Musclez vos méninges.....	8
P.I.É.D.....	9
Tournée dans les HLM / résidences.....	9
Vie associative	10
Semaine des bénévoles.....	10
Assemblée générale annuelle.....	11
Formation Alzheimer.....	11
Sortie automnale pour les bénévoles.....	11
Dîner de Noël des bénévoles.....	12
Dîner de Noël des réceptionnistes.....	13
Profil de la clientèle	14
Membres du conseil d'administration et employées	16
L'équipe de bénévoles	17
Reconnaissance de la collectivité	18
Visibilité de l'organisme	19
Formations et enrichissement	19
Remerciements à nos partenaires	20

ANNEXE II Carte du territoire et horaire de l'organisme

Mission

VERS VOUS est un Centre de services bénévoles implanté depuis 1980 dans le quartier Villeray. Sa mission est dédiée aux personnes âgées de 65 ans et plus, à faible revenu et en perte d'autonomie.

L'objectif principal de l'organisme est le maintien à domicile des aînés du quartier. Par le biais de divers services, nous travaillons à leur offrir une meilleure qualité de vie. Que ce soit par du transport ou de l'accompagnement médical, de l'aide aux courses, des visites d'amitié, des appels téléphoniques (amitié, sécurité, anniversaire), de l'aide pour remplir les formulaires, de l'information sur les ressources disponibles, VERS VOUS s'assure tout d'abord de remplir sa mission première.

Parallèlement, dans une visée plus large, l'organisme se sent concerné par *l'autonomisation* de sa clientèle, autant bénéficiaire que bénévole. Des activités de socialisation et de représentation au sein de l'organisme et dans différents HLM et résidences permettent à VERS VOUS d'aller vers les aînés. Ainsi, en créant un lien significatif avec ces derniers, l'organisme agit positivement afin de *briser l'isolement des personnes âgées* du quartier. De plus, des conférences sur différents thèmes visant la sensibilisation à diverses problématiques, la prévention et la formation des aînés ont des retombées positives à grande échelle telles que *la socialisation* et *l'adaptation de la personne âgée dans son milieu*. Enfin, les bénévoles et d'autres aînés du quartier sont également rejoints à travers ces activités.

Il ne faudrait pas oublier les effets indirects de l'ensemble de ces services. Ils constituent un soutien indéniable apporté aux proches aidants de la personne âgée. Les familles des aînés se voient soulagées de différentes façons, autant par les différents services de l'organisme octroyés à leur(s) proche(s) (transport, aide, accompagnement et appels téléphoniques) que par le fait que VERS VOUS constitue une ressource importante pour leur(s) parent(s). Certains membres bénévoles disent même retrouver en VERS VOUS une seconde famille. C'est effectivement un commentaire qui nous fait très chaud au cœur...

Malgré l'ambition dans la poursuite de sa mission, VERS VOUS ne fait aucun compromis quant à la qualité de ses services... Un souci constant y est apporté quotidiennement. **Le respect et la dignité des personnes impliquées dans l'organisme tissent la toile de fond de toutes les actions de notre organisme.**

La réalisation de notre mission n'est réalisable que grâce à l'engagement des bénévoles de VERS VOUS. Selon leur disponibilité, et avec beaucoup de générosité, ils constituent le « moteur principal » rendant possible la réalisation de notre mission.

« *Autonomie et bien-être sont nos priorités* »

Mot du président

Mes chers amis de VERS VOUS, mes salutations et bienvenue à votre 31^{ème} assemblée générale annuelle. Il m'est agréable de vous présenter mon premier rapport d'activités du Centre de services bénévoles aux aînés de Villeray pour l'année financière 1^{er} avril 2011 au 31 mars 2012.

Je peux vous confirmer qu'au cours des réunions du conseil d'administration, tous les membres agissent d'une manière professionnelle et ce, dans une atmosphère sérieuse. J'en profite pour remercier tous mes collègues administrateurs pour leur collaboration et leur support.

Je souhaite aussi rendre hommage à madame Huguette Trépanier qui a su se démarquer au sein du conseil d'administration de 1999 à 2011. Cette femme, d'une grande générosité, a su s'impliquer dans les décisions et orientations de VERS VOUS. Madame Trépanier s'est dévouée pour le bien-être de notre clientèle et elle a représenté avec fierté l'organisme à certains comités. Dame de cœur et de mots, madame Trépanier fut appréciée de ses collègues et des employées. Pour toutes ses belles qualités personnelles et professionnelles, nous sommes heureux de la garder parmi nous comme bénévole. Je tiens à la remercier et à lui souhaiter bonne chance dans tous ses projets futurs.

J'aimerais également remercier tout notre personnel très dévoué pour le travail réalisé au cours de l'année : merci à Nicole, Susie, Line, Danielle et Dominique. De plus, il ne faut surtout pas oublier nos bénévoles qui accomplissent différentes tâches comme le transport, l'accompagnement, la téléphonie et le travail de bureau. Sans eux, il nous serait impossible de réaliser notre mission.

En conclusion, il ne faut surtout pas oublier de mentionner nos partenaires financiers et nos collaborateurs qui nous supportent et nous encouragent à poursuivre notre mission envers nos aînés.

Merci beaucoup !

Jean-Guy Blanchet
Président



Mot de la directrice

À vous chère équipe de VERS VOUS, me voilà déjà en cette période de l'année où, en quelques lignes, je dois vous dresser un portrait de l'année que nous venons de compléter. Ce rapport annuel d'activités reflète bien la mission de l'organisme. Il se veut créatif, coloré et démontre une grande volonté de mettre de l'avant les valeurs à travers lesquelles nous considérons les aînés « Autonomie et bien-être nos priorités ». C'est donc avec beaucoup de fierté que je vous présente cette 31^e édition de notre rapport annuel.

En quelques mots, comment vous exposer les résultats positifs et les nouveaux projets qui ont marqué notre année, sans oublier les réalisations, la diversité de nos activités, le profil de la clientèle, les statistiques, les finances et les remerciements ? Vous comprendrez que c'est mission impossible ! Ce qui m'amène à vous inviter à prendre connaissance de notre rapport et à en faire la lecture. Ce résultat est le fruit d'un travail constant et d'une belle générosité envers notre clientèle, de la part de nos fidèles bénévoles et du personnel dévoué.

L'année 2011-2012 aura été marquée par certains changements, deuils, départs et arrivées de certains bénévoles et employées. Que voulez-vous, la vie est remplie de surprises et nous amène à accepter les aléas du quotidien.

De plus, je voudrais vous exprimer mon attachement au sein de cette belle famille depuis ces quinze dernières années. La fidélité de l'équipe, la confiance témoignée par les administrateurs, le dévouement et l'engagement de chacun d'entre vous chers bénévoles et employées, la vitalité et le rayonnement de l'organisme sont toujours pour moi une source d'inspiration et de motivation à poursuivre ma carrière avec vous, à VERS VOUS.

Pour conclure, je suis fière du travail accompli au cours de cette dernière année. Cela n'aurait été réalisable sans la précieuse collaboration des administrateurs, bénévoles, collègues de travail et bailleurs de fonds. N'oubliez jamais que votre apport est essentiel à la continuité de la mission.

Merci et rendez-vous l'an prochain !

Nicole Béchard
Directrice



Réalisations



CONFÉRENCES PUBLIQUES GRATUITES

Nos conférences mensuelles, de septembre à novembre et de février à mai, sont toujours à notre programmation. Traitant de sujets aussi variés qu'intéressants, elles attirent des gens du quartier, mais aussi de l'extérieur : Notre-Dame-de-Grâce, Pointe-aux-Trembles, Rosemont – Petite-Patrie, Ahuntsic, Anjou, Verdun, etc....et même Laval ! C'est l'occasion idéale pour les aînés de venir enrichir leur bagage de connaissances et de connaître de nouvelles ressources. Le tout, dans un cadre chaleureux (et c'est gratuit !).

Pour nous faire connaître, nous publions des communiqués dans le Progrès Villeray – Parc-Extension et le Journal du Bel Âge, en ligne sur notre site Internet dans la section *Évènements* et sur le site d'Arrondissement.com. De plus, des affiches sont placardées à plusieurs endroits du quartier. Enfin, les participants qui le désirent peuvent être informés par courriel de chacune de nos conférences.



Conférence octobre 2011



Conférence novembre 2011

18 avril 2011 : Droits des locataires

Il est important, en tant que locataire, de connaître ses droits et devoirs. Voilà pourquoi nous avons pensé inviter l'Association des locataires de Villeray afin qu'ils nous expliquent qu'est-ce que le logement social, l'allocation-logement et comment faire valoir ses droits en tant que locataire. Six (6) personnes étaient présentes.

30 mai 2011 : Accompagnement aux plaintes dans le réseau de la santé

Le CAAP de l'Île de Montréal, Centre d'assistance et d'accompagnement aux plaintes, est un organisme mandaté par le ministère de la Santé et des Services sociaux pour assister et accompagner les usagers insatisfaits des services offerts par un établissement du réseau de la santé et des services sociaux sur l'Île de Montréal. Ce sont tout de même six (6) personnes qui ont pu en apprendre davantage sur cette ressource fort utile.

31 octobre 2011 : Acouphènes

Nombreux sont les aînés aux prises avec des acouphènes. C'est ce que nous avons constaté avec les dix-neuf (19) personnes qui ont assisté à cette conférence, donnée par le Regroupement québécois pour les personnes avec acouphènes. Qu'est-ce qu'un acouphène ? Comment vivre avec des acouphènes ? Les solutions et ressources possibles. Voilà autant de thèmes qui ont été abordés lors de cette rencontre...où quelques-uns ont eu la bonne idée de venir déguisés! ☺

28 novembre 2011 : Deuil

Nous vivons plusieurs deuils dans notre vie. Ces moments ne sont pas toujours faciles à traverser et c'est pourquoi la Maison Monbourquette est là pour nous aider à vivre ces épreuves qui sont mises sur notre chemin. Cet organisme à but non lucratif offre des ressources et du soutien aux personnes vivant un deuil par décès (ligne d'écoute, groupes d'entraide, rencontres individuelles). Nous avons donc terminé la saison, en émotion, avec dix-neuf (19) personnes.

20 février 2012 : Aîné-Avisé

Il existe différentes formes d'abus et de fraudes envers les aînés : abus psychologique, violence physique, négligence, marketing de masse frauduleux, etc. L'augmentation de ces types d'abus et de fraudes inquiète. Aîné-Avisé est donc un programme qui vise à sensibiliser et informer les aînés et leur entourage. Vingt et une (21) personnes ont eu la chance de bénéficier de l'expertise de quatre intervenants de différents milieux qui étaient avec nous pour l'occasion (Tandem VSP, SPVM Poste de Quartier 31, CLSC Villeray et la bénévole de la FADOQ en charge de l'animation).

12 mars 2012 : Augmentation des loyers

Pour une deuxième fois, nous avons décidé d'inviter à nouveau l'Association des locataires de Villeray. Cette fois, pour nous parler tout particulièrement de l'augmentation des loyers. En cette période de l'année où la majorité des locataires ont à renouveler leur bail, il est essentiel de connaître ses droits afin d'être en mesure de refuser une augmentation de loyer, si nécessaire. Bien que beaucoup d'aînés que nous rejoignons habituellement habitent en HLM ou en résidences, ou même soient propriétaires, neuf (9) personnes se sont déplacées cette journée-là.



NONAGÉNAIRES

À nouveau en place depuis maintenant trois ans, ce projet se veut une occasion de célébrer nos bénéficiaires qui soufflent quatre-vingt-dix (90) bougies...et plus ! Du même coup, c'est l'occasion pour plusieurs aînés de sortir de la maison alors qu'ils ne peuvent plus le faire seul, ou recevoir quelqu'un à la maison pour discuter autour d'un café et morceau de gâteau.



Mmes Dolbec et Germain

De janvier à décembre 2011, onze (11) nonagénaires ont accepté notre invitation. Bien que ce nombre ne représente qu'environ 35% de nos bénéficiaires de 90 ans et plus, nous croyons toujours en la pertinence du projet. En effet, bien que plusieurs ne se sentent pas la force de sortir, de recevoir de la visite, ou tout simplement parce qu'ils sont déjà bien entourés par leur famille, tous sont très touchés de l'attention que nous leur portons. Quant à ceux qui acceptent notre invitation, ces gestes, pourtant si modestes, ont une grande importance à leurs yeux et nous valent, à toute l'équipe, des tonnes de mercis!



Mme Daoust

L'agente d'animation n'est pas seule dans cette aventure. Les autres employées et de nombreux bénévoles mettent la main à la pâte afin de faire passer un beau moment aux nonagénaires. Un merci tout spécial à : Henri Audet, Murielle Boisvert, André Croteau, Emmanuelle Gruber, Micheline Landry, Gérald Léonard et Jacqueline Ngom. Également merci à Mme Gilberte Goupil qui envoie les cartes de souhaits.



CONCERTATION LOCALE DES AÎNÉS DE VILLERAY

Comme vous le savez maintenant, nous faisons partie de la Concertation locale des Aînés de Villeray (C-LAVi, prononcer « c'est la vie »), qui réunit des organismes ainsi que différents acteurs et institutions ayant un intérêt soutenu ou ponctuel à participer à l'amélioration de la qualité de vie des aînés du quartier Villeray. Cette implication représente, pour l'agente d'animation des communications, une vingtaine de rencontres annuellement, en plus du travail que cela implique pour les différents projets.

Journée des aînés dans Villeray

Pour une quatrième année consécutive, C-LAVi a organisé la Journée des aînés dans Villeray (JADV). Cette journée s'est tenue le 30 septembre 2011, dans le cadre de la Journée internationale des personnes âgées, au Centre de Loisirs communautaires Lajeunesse. Lors de cette journée : conférence du Père Benoît Lacroix, ateliers de yoga adapté aux aînés et de Musclez vos Méninges, dîner et collations, musique avec nul autre que Elvis Gauthier et kiosques. Le



Hélène Grenier et Elvis...Gauthier !



Père Benoît Lacroix

Le tout, offert gratuitement, dans le but d'informer et de sensibiliser, mais aussi de divertir les visiteurs. Toujours très appréciée des gens, avec le temps la JADV gagne en popularité. Pour cette 4e édition, quelque 200 aînés étaient de la fête ! Une belle façon de contribuer à briser l'isolement chez les aînés, tout en s'amusant.

Voici la liste des partenaires de C-LAVi formant le comité organisateur :

Bureau d'Anie Samson, maire arrondissement VSP
Bureau de Gerry Sklavounos, député de Laurier-Dorion
Bureau de Justin Trudeau, député de Papineau
Centre des Aînés de Villeray
Centre de Loisirs communautaires Lajeunesse
Les Habitations La Traversée
Maison des Grands-Parents de Villeray
Patro Le Prevost
Résidence Alfredo-Gagliardi
SPVM poste de quartier 31
Tandem VSP
VERS VOUS, Centre de services bénévoles aux aînés de Villeray
Ville de Montréal, Arrondissement VSP
Zoothérapie Québec



Merci à tous les partenaires, à tous les aînés qui se sont déplacés en grand nombre et à toutes les personnes qui ont fait de cette journée, encore une fois, une belle réussite !

Café avec les aînés

Ce projet, qui avait été réalisé pour la première fois en mars 2011, s'est poursuivi cette année. Deux autres endroits ont été visités, soit les Habitations La Traversée et St-Georges. Rappelons que ces rencontres avaient pour but de nous faire connaître en tant qu'organismes (tous autant que nous sommes), en tant que concertation locale, de parler des ressources du quartier et de sonder les besoins et préoccupations des aînés.



MUSCLEZ VOS MÉNINGES

Pour une deuxième année, le programme Musclez vos Méninges revient à notre programmation. Cet atelier de vitalité intellectuelle, animé par notre agente d'animation et des communications, permet entre autres d'en savoir plus sur les facultés intellectuelles, de pratiquer des trucs pour mieux se rappeler des choses importantes de la vie de tous les jours et d'essayer des activités intéressantes qui font travailler la mémoire et la concentration.



Après le succès connu à l'hiver 2011, deux autres groupes ont été formés, un à l'automne 2011 et un autre à l'hiver 2012. Pendant dix semaines, les participants se rencontrent hebdomadairement pour un atelier d'une durée de 1h30. Voici quelques-uns des sujets traités lors des dix rencontres : l'importance de porter attention, stratégies pour se rappeler les noms, les différentes mémoires, l'alimentation, l'activité physique, la créativité, l'implication sociale, etc. À chaque fois, tous s'entendent pour dire qu'il s'agit là d'une expérience des plus agréables et enrichissantes.

Voici d'ailleurs ce que quelques participants ont dit :

L'atelier m'a aidé à...

- « Porter plus d'attention pour retenir les noms des personnes, plus d'attention quand je lis des trucs, stimulation ».
- « Même si l'âge avance je peux encore apporter à la société. Cela m'a permis de revisiter mes forces ».
- « Constater que ma mémoire n'était pas aussi déficiente que je le croyais ».
- « M'a redonné confiance en moi ».

Ce que vous avez préféré...

- « Le tout, l'ensemble a été très intéressant, stimulant ».
- « La partie théorique comme la pratique. Les échanges entre les participants. Il s'est créé une belle complicité entre les participants et l'animatrice. »

Mentionnons finalement que les participants n'ont qu'à déboursier la minime somme de 10\$ pour l'ensemble des dix cours. Ce montant sert à payer les copies qui sont fournies à chaque semaine, le reste des frais étant couvert par VERS VOUS.



P.I.É.D.

Le programme intégré d'équilibre dynamique (P.I.É.D.) a été offert par une technicienne en réadaptation physique du CSSS du Cœur-de-l'Île, dans nos locaux, à une quinzaine de participants au printemps 2011. À raison de deux rencontres par semaine, sur une période de 12 semaines, ce programme permet de prévenir les chutes chez les aînés par des exercices qui visent à améliorer l'équilibre et la force des jambes. Exercices qu'il est par la suite facile de pratiquer à nouveau chez soi.



TOURNÉE DANS LES HLM / RÉSIDENCES

Printemps 2012 : Transport adapté

Un nouveau projet a été mis sur pied au printemps 2012, visant à mieux faire connaître les services du transport adapté de la Société de transport de Montréal (STM). En collaboration avec la STM et le CLSC de Villeray, les aînés du quartier pourront à la fois en apprendre davantage sur le transport adapté et faire remplir leur demande d'admission, s'ils désirent y adhérer. Pour ce faire, un physiothérapeute est aussi sur place. Toutefois, comme ce projet ne fait pas partie de l'année 2011-2012 (seulement le pilote en fait partie), nous aurons la chance d'en parler plus longuement dans le prochain rapport annuel. Cependant, lors de la rencontre pilote du 22 février 2012 aux Habitations St-Georges, une quinzaine de résidents étaient présents, ce qui nous a permis de croire en la pertinence et au succès de ce nouveau projet ! À suivre l'an prochain...

Vie associative



SEMAINE DES BÉNÉVOLES : 13 avril 2011

Cette année, la semaine de l'action bénévole a eu lieu du 11 au 15 avril 2011, sous le thème « Des gens et des gestes ». Comme à notre habitude, nous avons profité de l'occasion pour souligner le travail incroyable de notre belle équipe de bénévoles. Nous nous sommes donc réunis, l'instant d'une soirée, pour partager un bon repas au restaurant La Goélette plus. Quelques-uns se sont même dégourdi les jambes sur la piste de danse ! C'est donc sur une note festive que s'est déroulée la soirée pour les trente-six (36) invités. Nous avons également remis plusieurs certificats ce soir-là. C'est toujours avec beaucoup de fierté que nous remettons des certificats aux bénévoles qui ont complété une première année avec nous, ou même 5, 10, 15, 20, 25 années ! Finalement, nous avons tenu à remettre des certificats d'honneur à trois bénévoles, présents depuis les débuts de l'organisme, soit depuis 30 ans !

1 an : Bénédicte Andela Kanga

Suzanne Boisvert

André Croteau

Nathan Dratler

Hélène Garant

Jules Garon

Gérald Léonard

Danielle Lia

Jacqueline Ngom

Régnald Roy

5 ans : Jean-Guy Trudel

Sophie Turcotte

10 ans : Juliette Palazzo

20 ans : Solange Parent

25 ans : Jacqueline Bordeleau

Certificats d'honneur :

Laurette Gendron-Proulx

Thérèse Lauzon

Jean St-Pierre



Bénévoles depuis 1 an !



Juliette Palazzo : 10 ans



Solange Parent : 20 ans



ASSEMBLÉE GÉNÉRALE ANNUELLE : 16 juin 2011

Eh oui, nous en étions à notre 30^e assemblée générale annuelle (AGA) ! Pour l'occasion, vingt-deux (22) membres et une personne du public se sont déplacés. Étaient également présentes, les trois employées. L'AGA est le moment idéal pour les personnes présentes d'en apprendre davantage sur ce qui a été accompli à VERS VOUS durant la dernière année, aussi bien du côté des services bénévoles que des activités réalisées.

Quant aux élections des administrateurs du CA, trois candidats ont été élus par acclamation, pour un mandat de deux ans : Hélène Grenier, Jean St-Pierre et Nicole Voisin. Aussi, Mme Huguette Trépanier a quitté le conseil d'administration, cédant la présidence à M. Jean-Guy Blanchet. L'AGA a ensuite été suivie d'une séance publique d'information, tel que demandé par l'Agence de la santé et des services sociaux de Montréal. Finalement, le rassemblement s'est terminé par un dîner au local de VERS VOUS avec tous les membres présents. Nous avons aussi profité du moment pour rendre un hommage à Mme Trépanier, pour sa généreuse implication au sein du conseil d'administration.



FORMATION ALZHEIMER : 21 JUIN 2011

Une dizaine de bénévoles, une personne du public et les trois employées ont pu profiter de cette formation, offerte par la Société Alzheimer et conçue spécialement pour les bénévoles. Différents sujets ont été abordés dont l'évolution de la maladie, les symptômes, les facteurs de risque, etc. Nous avons même eu droit à une introduction aux techniques de communication adaptées pour les bénévoles. Un après-midi fort enrichissant.



SORTIE AUTOMNALE POUR LES BÉNÉVOLES : 13 septembre 2011

C'est sous un soleil radieux que nous avons quitté Montréal, en direction de la Montérégie. Premier arrêt, la Fromagerie Ruban bleu, à Mercier, spécialisée dans les fromages de chèvre. La jeune, et fort sympathique, copropriétaire nous a fait visiter les lieux. Nous avons alors découvert une entreprise dynamique et originale. Nous avons même eu droit à une dégustation de différents fromages, un vrai régal ! Enfin, les animaux de la ferme ont fait le grand bonheur de plusieurs bénévoles !

Nous avons ensuite repris la route vers St-Chrysostome. Vous le devinerez, il ne s'agissait pas d'un hasard...nous avons tellement apprécié notre visite chez les St-Pierre il y a deux ans, que nous avons décidé d'y retourner cette année. Même accueil chaleureux, même décor enchanteur, mais cette fois, nous avons aussi Dame Nature de notre côté ! Nous avons donc sauté sur l'occasion et profité de cette agréable journée et de la présence de dix-sept (17) bénévoles pour souligner l'excellent travail de Mme Nicole Béchard, qui est arrivée à VERS VOUS quinze (15) ans plus tôt. D'abord comme adjointe, ensuite comme directrice, elle a su contribuer à l'évolution de l'organisme. D'ores et déjà, nous pouvons affirmer qu'elle a fait sa marque, tout comme ces grandes dames qui, avant elle, ont été la tête (le cœur!) de l'organisme. Comme elle se plaît à le dire elle-même, sur une partie de son cœur est tatoué VERS VOUS...et ça se ressent dans la façon dont elle gère l'organisme ! Félicitations et merci à toi, Nicole !



DÎNER DE NOËL DES BÉNÉVOLES : 14 décembre 2011

Une autre année qui se termine ! Une page se tourne et, encore une fois, VERS VOUS peut dire « mission accomplie » ! Mais cette mission ne saurait se réaliser sans l'implication des bénévoles. Voilà pourquoi nous croyons bon de les remercier en festoyant, une dernière fois...en 2011 ! Dîner au restaurant Lafamé (Laval), échange de cadeaux et fous rires en bonne compagnie, voilà ce qui a été proposé aux vingt-sept (27) bénévoles qui ont pu se joindre à nous. Mentionnons qu'il nous a fait grandement plaisir de recevoir M. Gerry Sklavounos, député de Laurier-Dorion, ainsi que sa conseillère principale, Mme Doris Demers.





DÎNER DE NOËL DES RÉCEPTIONNISTES : 19 décembre 2011

« *VERS VOUS* bonjour !...Ce sera pour une demande de transport ?...Un instant, je sors votre dossier ». Ah oui, elles en prennent des appels, écoutent les bénéficiaires, les bénévoles, font des jumelages et confirment des rendez-vous ! Ce sont nos précieuses réceptionnistes bénévoles, huit (8) au total. Pour les remercier, nous avons organisé un dîner dans notre local, juste avant de quitter pour les vacances de Noël.



Remerciements

N'étant pas financé pour tous ces projets, aussi merveilleux soient-ils, *VERS VOUS* doit, chaque année, solliciter des partenaires. Chaque année, nous espérons que les subventions nous seront accordées de nouveau, sans quoi nous nous verrons dans l'obligation de mettre nos projets sur la glace. Heureusement, plusieurs partenaires croient en notre mission et nous avons fait nos preuves auprès d'eux. Nous tenons à les remercier chaleureusement. Nous les retrouvons d'ailleurs tous dans la section « Remerciements à nos partenaires » à la page 21.

Également, un grand merci aux différents conférenciers qui se déplacent soit dans nos locaux, soit avec nous en « tournée », et cela, tout à fait gratuitement (ou alors pour une très modique somme). Bien souvent eux aussi issus du milieu communautaire, nous sommes conscients de ce que représente cette collaboration et leur en sommes très reconnaissants. Merci donc à :

- ❖ Association des locataires de Villeray
- ❖ CAAP de l'Île de Montréal
- ❖ CSSS du Cœur-de-l'Île
- ❖ FADOQ
- ❖ Maison Monbourquette
- ❖ Regroupement québécois pour les personnes avec acouphènes
- ❖ Société Alzheimer
- ❖ SPVM Poste de Quartier 31
- ❖ Tandem VSP
- ❖ Transport adapté de la STM

Profil de la clientèle

Afin de bénéficier des différents services offerts à VERS VOUS, il faut d'abord répondre aux critères d'admission prévus à la mission puis, procéder à une ouverture de dossier.

Pour être bénéficiaire, il faut être résident du quartier Villeray, avoir 65 ans et plus et être en légère perte d'autonomie, de façon temporaire ou permanente. La personne peut s'inscrire d'elle-même ou être référée par le CLSC ou un autre organisme partenaire.

6.1 Répartition

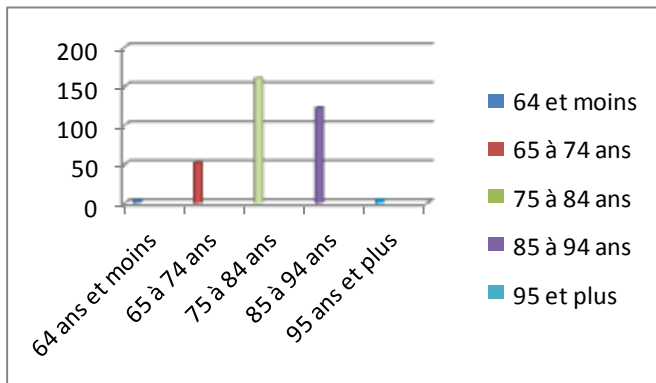


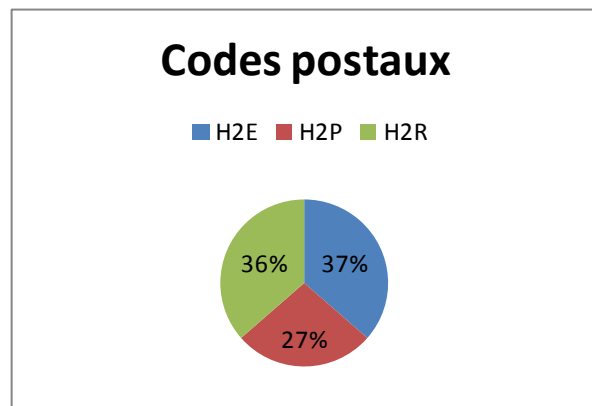
Tableau 1 – Répartition selon l'âge

Notre clientèle est âgée de 65 à 99 ans. Exceptionnellement, et de façon temporaire, nous desservons des gens de moins de 65 ans. Le tableau ci-contre illustre bien la répartition des bénéficiaires selon leur groupe d'âge.

Notre clientèle est majoritairement composée de femmes. En date du 31 mars 2012, notre clientèle était constituée de 275 femmes et 65 hommes. À l'image de notre quartier Villeray, notre clientèle est également multiethnique.

Plus d'une dizaine de HLM et résidences hébergent une grande partie de nos bénéficiaires. Les autres « tiennent maison ». Aucun de nos bénéficiaires ne réside en centre d'hébergement de soins de longue durée (CHSLD) ni en ressource intermédiaire. Le tableau 2 illustre la répartition des bénéficiaires selon leur lieu de résidence sur le territoire de Villeray (codes postaux H2E, H2P, H2R).

Tableau 2 – Répartition selon le lieu de résidence



6.2 Personnes desservies

En 2011-2012, VERS VOUS a ouvert 78 dossiers, en a fermé 80 et a effectué plus de trente dépannages. Nous avons ainsi desservi 532 bénéficiaires. Dans nos statistiques (voir ANNEXE I), vous remarquerez une hausse significative dans l'accompagnement médical de nos bénéficiaires. Ces données nous portent à croire à un changement de condition physique des aînés du quartier.

6.3 Personnes rejointes

Par le biais de nos différentes activités offertes au public (voir la section « Réalisations » en p.5), nous rejoignons des gens qui ne sont pas forcément des bénéficiaires ou des bénévoles. Pour l'année 2011-12, nous avons ainsi rejoint 369 participants.

Donc, si nous combinons le nombre de bénéficiaires rejoints par nos services et le nombre de participants rejoints par nos activités nous pouvons affirmer que VERS VOUS a rejoint 901 personnes au cours de la dernière année.

Membres du conseil d'administration et employées

Il y a eu du mouvement cette année à VERS VOUS ! Tout d'abord, du côté du conseil d'administration. Présidente depuis 2003, Mme Huguette Trépanier a cédé sa place à M. Jean-Guy Blanchet lors de l'assemblée générale annuelle en juin 2011. Nous levons notre chapeau à Mme Trépanier qui a su être à la hauteur tout au long de ses différents mandats, depuis 1999. Quant à M. Blanchet, mentionnons qu'il est le premier représentant de la gent masculine à se retrouver à la présidence du CA depuis la fondation de l'organisme ! Nous sommes convaincus qu'il saura relever ce défi avec brio !



Jean-Guy Blanchet	Président et représentant du milieu
Nicole Voisin	Vice-présidente
Nicole Bernard	Secrétaire
Suzanne Boisvert	Trésorière
Nathan Dratler	Administrateur
Hélène Grenier	Administratrice et représentante des bénéficiaires
Rénauld Roy	Administrateur
Jean St-Pierre	Administrateur



Conseil d'administration

Du côté des employées, c'est le poste de responsable des bénéficiaires et agente de bureau qui a connu différents visages. Line Picard, en poste depuis mai 2009, a quitté en septembre 2011. De retour temporairement, Danielle Lia nous a donné un fier coup de main afin de permettre la transition avec la nouvelle employée, Dominique Dubé. Cette dernière s'est jointe à l'équipe dès le retour en janvier 2012. Nous lui souhaitons la meilleure des bienvenues!

Nicole Béchard	Directrice
Susie Larrivée	Agente d'animation et des communications
Dominique Dubé	Responsable des bénéficiaires et agente de bureau



Line, Nicole, Danielle, Susie



Dominique, Susie, Nicole

L'équipe de bénévoles

À vous, chers bénévoles de VERS VOUS, nous tenons à vous rendre hommage pour votre grande générosité et pour votre désir d'entraide auprès de notre clientèle. Il est doux de savoir qu'il y a encore des gens comme vous qui posent des gestes concrets pour améliorer et faciliter le maintien à domicile de nos aînés de Villeray.

« Des gens et des gestes »

Slogan de la semaine de l'action bénévole 2011

Jonathan Allen
Simona Arcidiacono
Henri Audet
Thérèse Beaulé
Nicole Bernard
Jean-Guy Blanchet
Murielle Boisvert
Suzanne Boisvert
Jacqueline Bordeleau
Gérard Bourgon
André Croteau
Lupita Diaz
Jo Du Do-Omri
Nathan Dratler
Mélanie Filteau
Diane Fiorito

Ginette Gagnon
Hélène Garant
Jules Garon
Gilberte Goupil
Laurette G.-Proulx
Hélène Grenier
Emmanuelle Gruber
Jean-Pierre Janelle
Micheline Landry
Émilie Langevin
Raymonde Lapierre
Susie Larrivée
C- Emmanuelle Leclerc
Gérald Léonard
Marie-Marthe Leroux
Danielle Lia

Jean-Guy Moses
Jacqueline Ngom
Juliette Palazzo
Marie-Claude Paré
Solange Parent
France Pigeon
Denise Rousselle
Gilbert Roy
Rénald Roy
Jean St-Pierre
Silvina Tiago
Huguette Trépanier
Jean-Guy Trudel
Sophie Turcotte
Annette Vérilli
Nicole Voisin



Merci infiniment!

En 2011-2012, cinq nouveaux bénévoles se joignent à l'équipe. VERS VOUS compte sur le dévouement de 50 personnes bénévoles. L'organisme tient à remercier tous ceux et celles qui ont quitté l'équipe durant l'année, pour le précieux temps qu'ils ont donné à tous nos bénéficiaires.

Nos sincères condoléances

C'est avec regret que nous vous informons du décès de monsieur Maurice DeGagné (bénévole depuis 1992) et de la mère de Nicole Béchard (directrice), madame Florence Béchard.

Reconnaissance de la collectivité

« C'est depuis 2006 que j'utilise les services de VERS VOUS pour mes différents rendez-vous médicaux. Les bénévoles y sont courtois, serviables et fiables. Je n'ai que des éloges à leur faire ainsi qu'au personnel toujours poli et accueillant. Il devrait y avoir plus d'organismes comme celui-ci dans tous les quartiers car leurs services sont indispensables pour les personnes âgées et/ou malades.

Je tiens à remercier sincèrement toute l'équipe, tous les bénévoles au bureau et sur la route pour leur généreuse implication. Je me permets de vous faire la suggestion suivante : que les transports actuels ne soient pas seulement utilisés pour les rendez-vous médicaux mais aussi pour assister aux conférences ou aux ateliers que vous offrez sur la santé ou tous autres sujets connexes dans les autres habitations ou organismes.

Je souhaite longue vie à VERS VOUS ! »

Patrick-Yves Mainville, bénéficiaire



« Merci pour l'aide et l'accueil que je reçois toujours des employées et pour le service de transport bénévole si important pour moi. »

« J'apprécie les activités et les services offerts par VERS VOUS. Merci et bonne longévité! »



« Je vous remercie pour votre patience infinie envers mon père et, nul doute, envers toutes les autres personnes qui bénéficient de vos services.»

« Very satisfied with your drivers.»



« Merci pour la qualité des services rendus et la gentillesse du personnel. On a besoin de vous. »

« Soyez fiers de vos bénévoles et merci de pouvoir aider ceux qui sont dans le besoin. Surtout ne nous lâchez pas! »



« Merci au personnel et aux bénévoles. C'est visible votre œuvre est très appréciée. »

« Bon service-amabilité-disponibilité. Merci à nos anges! »

Visibilité de l'organisme

- Représentation à différentes activités du Centre de Loisirs communautaires Lajeunesse: AGA (avril), évènement bénéfique annuel (oct.), collecte de sang (janv.) et quelques réunions (nov.) ou fêtes (déc.)
- Participation à l'AGA de la Caisse Desjardins Cité-du-Nord de Montréal (avril)
- Présence à la fête des bénévoles 2011 de l'arrondissement VSP – Soirée de bal (avril)
- Présence au lancement des guides des ateliers *On s'outille entre aidants* dans le cadre du 40^e anniversaire du Projet Changement (avril)
- Représentation au souper spaghetti au profit du Comptoir alimentaire Villeray (juin)
- Participation à l'AGA du Centre des Aînés de Villeray (juin)
- Tenue d'un kiosque d'information lors de la Journée des Aînés dans Villeray (sept.)
- Présence au vernissage de l'exposition d'art des résidents de l'Habitat 1460 (nov.)
- Présence au brunch de Gerry Sklavounos, député de Laurier-Dorion (nov.)
- Présence au dîner spaghetti bénéfique du Magasin-Partage Villeray (nov.)
- Présence à la soirée vins et fromages de Justin Trudeau, député de Papineau (janv.)
- Présence à la fête des bénévoles 2012 de l'arrondissement VSP – Cabane à sucre (mars)
- Présence à la remise de prix de l'ICADE / SHQ aux Habitations La Traversée (mars)

Formations et enrichissement

- Dîner-causerie projet *Moi je m'implique! Et vous?* organisé par la COMACO (sept.)
- Formation de la Société Alzheimer des services aux proches aidants (sept. à déc.)
- Invitation du CSSS CDI à la conférence *Apprivoiser les forces du stress* (oct.)
- Atelier sur le transfert et partage des savoirs en milieux communautaires (janv.)
- Formation Xaequo (logiciel base de données) (janv.)

Un remerciement spécial aux administrateurs, bénévoles et employées qui ont représenté l'organisme VERS VOUS au courant de l'année.

Représentation de l'équipe de VERS VOUS

CABM	Centre d'action bénévole de Montréal
COMACO	Coalition pour le maintien dans la communauté
C-LAVi	Concertation locale des Aînés de Villeray
Centre des Aînés de Villeray	Conseil d'administration
Les petits matins PPALV	Rencontres mensuelles organisées par le CSSS CDI

Remerciements à nos partenaires

Les employées, bénévoles et bénéficiaires de **VERS VOUS** tiennent à remercier très chaleureusement leurs fidèles partenaires, collaborateurs et amis :

- L'Agence de la santé et des services sociaux de Montréal pour l'apport financier sans lequel **VERS VOUS** ne pourrait exister.

- La Fondation Marcelle et Jean Coutu qui contribue généreusement dans le dossier du transport médical.

- La caisse Desjardins Cité-du-Nord de Montréal et les caisses populaires de Villeray et de Jean-Talon – Papineau pour leur contribution à la reconnaissance des bénévoles.



Remise chèque Caisse
Jean-Talon – Papineau

- Monsieur Gerry Sklavounos, député de Laurier-Dorion et président de la Commission de la santé et des services sociaux, pour sa préoccupation et son souci d'apporter un soutien à l'action communautaire, ainsi que sa très dévouée conseillère principale, madame Doris Demers.



Remise chèque Caisse
Cité-du-Nord

- La Ville de Montréal pour son partenariat, madame Anie Samson, maire de l'arrondissement Villeray – St-Michel – Parc-Extension, ainsi que madame Elsie Lefebvre, conseillère de la Ville au district de Villeray, pour leur appui financier.

- Monsieur Justin Trudeau, député de Papineau, pour sa participation financière à la mission de **VERS VOUS**.

- Le Centre de Loisirs communautaires Lajeunesse et le Centre des Aînés de Villeray pour leur fidèle collaboration et le bon voisinage.

- Le Progrès Villeray, Le Monde et le Journal du Bel Âge, qui font connaître gracieusement nos activités et événements spéciaux, et qui contribuent au recrutement des bénévoles.

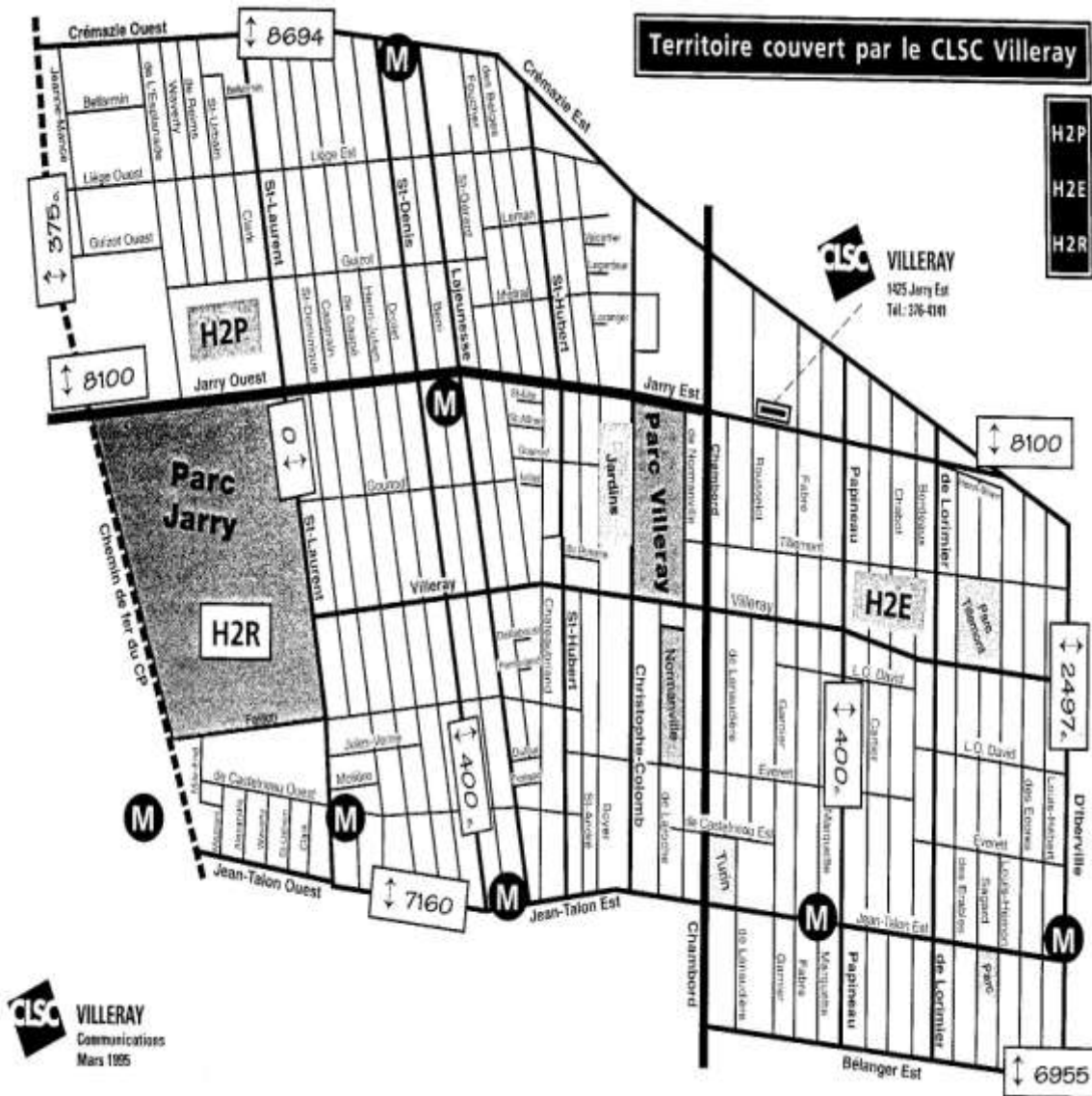
- Les marchands locaux qui répondent d'une manière extraordinaire à nos demandes.

- Raynald Nemours, pour sa patience et son expertise informatique.

- Et, enfin, nos partenaires communautaires et le CLSC de Villeray du Centre de santé et de services sociaux (CSSS) du Cœur-de-l'Île pour leur collaboration assidue.

Votre apport à la mission de **VERS VOUS** est primordial pour
le maintien et l'amélioration de la qualité de vie
des aînés dans Villeray.

Carte du territoire et horaire de l'organisme



LES HEURES D'OUVERTURE de VERS VOUS

Du lundi au vendredi : 9h00 à 16h00